



WORKSHOP VESNICE A KRAJINA_ŠAROVY 2011

Nina Ličková_Julie Horká_Jan Korčák

Obec

Název Šarov je poprvé doložen v roce 1360 a označovalo hrad i vesnici. Označení Šarovy se používalo až od roku 1881. Ves byla od roku 1360 majetkem starobylého vladyckého rodu ze Šarov, který zde sídlil na tvrzi. Zpustlou ves i tvrz, které byly zničené za válek česko-uherských v druhé polovině 15. století, převzal Jakub ze Šarova a z Krumsína. Tvrz byla důkladně obnovena, takže v roce 1532 byla zvána i hradem. Koncem 16. století byla ves připojena k březolupskému panství a v 17. století pak k panství napajedelskému, s nímž zůstala spojena až do rozpadu vrchnostenského zřízení. Tvrz stávala na konci vesnice a nedochovaly se po ní žádné zbytky.

Obec leží na rozhraní dvou etnografických oblastí, Valašska a Slovácka. Původní zakladatelé obce byli z etnografického pohledu Valaši, ale postupem času se obyvatelstvo obce, pravděpodobně vlivem Uherského Hradiště spíše řadí ke Slovácku. V architektonickém rázu obce jsou znát vlivy obou oblastí.

Na konci roku 2008 čítala obec 241 obyvatel.

Krajina

Obec byla založena v údolí potoka Březnice. Původní obytná zástavba doplněná o hospodářská stavení vznikla především na západním svahu. Na statky navazovala humna s drobnými zemědělskými plochami ve svažitém terénu. Východní svah byl porostlý lesem, který přetrvává až do současnosti.

Okolní krajina je z intravilánu zprostředkována průhledy podél silniční komunikace. Severní pohled je narušen hmotou průmyslového areálu AGC přiléhajícího k obci Salaš. Jižně se nachází údolí říčky Březnice. Po vystoupení z údolí na západní hřeben se nabízí širší výhledy do krajiny. Člověku se otevírá pozvolné údolí s protáhlou vesnicí. Obdobné pohledy poskytují i některá severní návrší.

Výhledy odkrývají mírně zvlněnou kulturní krajinu protkanou sítí komunikací a zařízení pro technickou infrastrukturu. Krajina je částečně zalesněná. V lese mezi Šarovy a Zlámancem se nachází torzo základů středověké tvrze, která byla pravděpodobně rozebrána na stavební materiál obyvateli okolních obcí. Nedaleko torza se také nechází barokní hraniční kameny.

Místa

Vzhledem k prastaré lidské potřebě vymezit se nejen vůči materiálnímu světu, ale i všemu co jej přesahuje vznikaly podél cest, na křižovatkách a jiných významných místech kříže, boží muka, stromořadí, aleje i solitérní stromy. V okolní krajině jsou rozmístěna jednotlivá místa dotýkající se svou podstatou okamžiků z minulosti, okolní krajiny, nebo člověka samotného. Některá z nich jsou podtržena pomníky, sochami, vyhlídkami, dřevinami nebo i obyčejnými posedy. Jiné z nich byly v minulosti ztvárněny, ale průběhem času se z krajiny vytratily. Další místa na své ztvárnění čekají. To co je pro tyto jednotlivé body významné jsou jejich vzájemné vztahy - jak mezi sebou, tak ke krajině a sídlu. Tyto vzájemné vazby mohou mít různou kvalitu a intenzitu, může jít o vzájemnou optickou viditelnost, historické zapojení, nebo příběhovou souvislost.

Cesty

Vztahy mezi jednotlivými místy v krajině nemusí být vždy zprvu zřejmé, právě kvůli svému rozvrstvení. Jejich vzájemné propojení jim dává souvislost a zároveň definuje příběh, vnímaný člověkem během jeho cesty. Tento příběh je dynamickou součástí krajiny a mění se s ní v souvlosti na denní a roční době a s tím souvisejícím počasím. Důsledkem vnímání prostředí a uvědomování si souvislostí je kladný vztah k němu samotnému. Pokud vnímáme vazby v krajině, není možné se k ní chovat lhostejně.

Budoucnost

Využití potenciálu. Změnit vnímání krajiny, přivést její obyvatele k jejímu využívání, obývání, udržování a předávání dalším generacím.

Koncept

Zvýraznění vztahů v krajině, jejich propojení. Zpřístupnění krajiny pro trávení volného času.

Zamyšlení

Co vše vlastně nabízí údolí obce Šarov?

Proč se zde usídlili před staletími naši předci?

Co je zde táhlo a lákalo?

...snad malebnost, snad potůček Březnice, snad svažité louky...

...každý by si zde i dnes našel své místo. A třeba i prostor pro postavení domu, zasazení stromu, založení rodiny.

Zbyl zde odkaz minulých generací. Ten je třeba ctít, uznávat, respektovat a udržovat. Přece jen nám naši předci zanechali mnoho – ať už tím myslíme tvrz z 13. století, nebo staré ovocné sady. Na člověka zde dýchá atmosféra a klid venkova. Zároveň jej ohlušuje provoz a rychlost, kterou s sebou přinesla nová doba. Původní zemědělské obyvatelstvo zmizelo a s ním i hospodaření s kajinnými elementy.

Šarovy jsou místem pro život a záleží jen na nás, zda jeho krajinu budeme obývat a kultivovat, nebo ji necháme s rukama za zády trouchnivět.

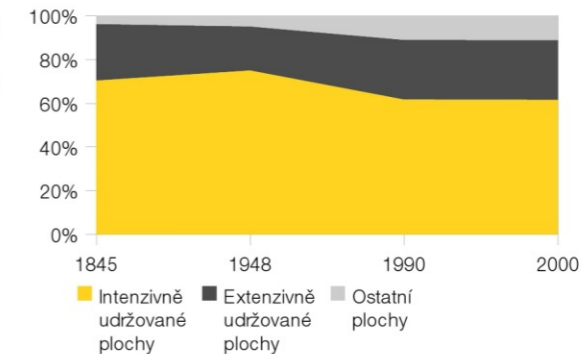
Šarovy, Bohuslavice, Lhota, Salaš

	1845	1948	1990	2000	
Orná půda	810,9	958,9	628,1	626,7 (ha)	int.
Trvalé kultury	35,8	34,9	83,4	84,2	int.
Louky	80	97,4	151	152,5	ext.
Pastviny	263,2	83,3	189,5	188,2	ext.
Zemědělská půda	1189,9	1174,5	1052	1051,6	int.
Lesní plochy	394,4	392,7	424,5	424	ext.
Vodní plochy	9,6	9,7	13,3	13	ext.
Zastavěné plochy	15,9	19,1	30,4	30,9	ost.
Ostatní plochy	34,8	46,2	121,7	122,5	ost.
Jiné plochy	60,3	75	165,4	166,4	ost.
Celkem	1644,6	1642,2	1641,9	1642	

int. Intenzivně udržované plochy
ext. Extenzivně udržované plochy
ost. Ostatní plochy

1845 1948 1990 2000

Intenzivně udržované plochy	2036,6	2168,3	1763,5	1762,5
Extenzivně udržované plochy	747,2	583,1	778,3	777,7
Ostatní plochy	111	140,3	317,5	319,8

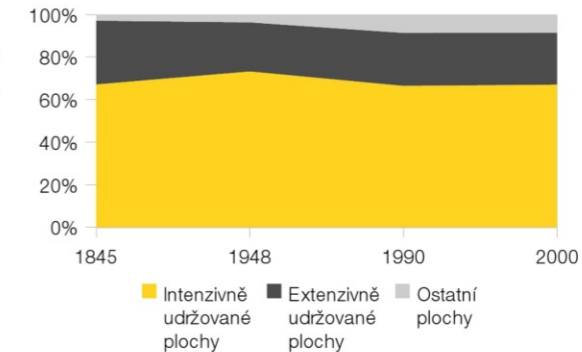


Březolupy

Orná půda	693,3	895,8	779,9	792,9	int.
Trvalé kultury	44,9	26,4	36,1	36,5	int.
Louky	74,1	27,8	78,1	70,7	ext.
Pastviny	255	72	38,6	33,6	ext.
Zemědělská půda	1067,3	1022	932,7	933,7	int.
Lesní plochy	469,8	504,8	525,5	525,5	ext.
Vodní plochy	7,8	7,8	12,2	11,8	ext.
Zastavěné plochy	13,8	16	21,7	23,2	ost.
Ostatní plochy	22,3	30,4	87,8	85,6	ost.
Jiné plochy	43,9	54,2	121,7	120,6	ost.
Celkem	1581	1581	1579,9	1579,8	

int. Intenzivně udržované plochy
ext. Extenzivně udržované plochy
ost. Ostatní plochy

Intenzivně udržované plochy	1805,5	1944,2	1748,7	1763,1
Extenzivně udržované plochy	806,7	612,4	654,4	641,6
Ostatní plochy	80	100,6	231,2	229,4

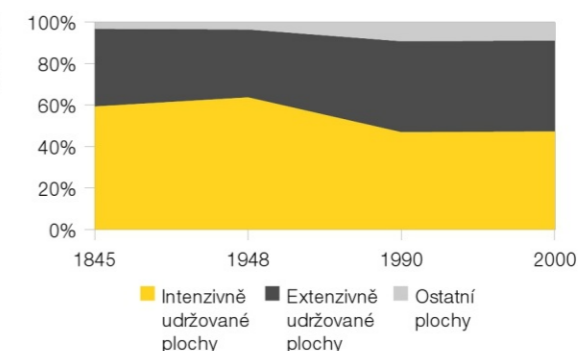


Zlámanec

Orná půda	308,2	364,5	189,4	190,4	int.
Trvalé kultury	11,8	7,5	10,6	11	int.
Louky	37,8	29,9	55,6	54,5	ext.
Pastviny	70,7	42,8	137,9	140,1	ext.
Zemědělská půda	428,5	444,7	393,5	396	int.
Lesní plochy	359	340,7	356,6	355,8	ext.
Vodní plochy	3,9	3,7	3,8	3,8	ext.
Zastavěné plochy	4,3	4,7	6,9	7	ost.
Ostatní plochy	14	16,4	49,4	47,5	ost.
Jiné plochy	22,2	24,8	60,1	58,3	ost.
Celkem	809,7	810,2	810,2	810,1	

int. Intenzivně udržované plochy
ext. Extenzivně udržované plochy
ost. Ostatní plochy

Intenzivně udržované plochy	748,5	816,7	593,5	597,4
Extenzivně udržované plochy	471,4	417,1	553,9	554,2
Ostatní plochy	40,5	45,9	116,4	112,8

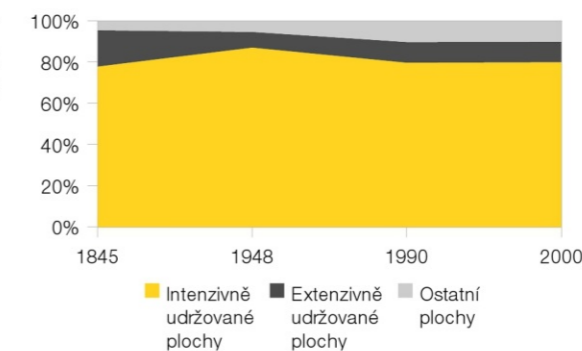


Svárov

Orná půda	114,4	146,2	124,8	124,9	int.
Trvalé kultury	8,1	6,3	9,3	9,6	int.
Louky	9	12,2	21	21,1	ext.
Pastviny	17,3	10,8	11,6	11,6	ext.
Zemědělská půda	148,8	175,5	166,7	167,2	int.
Lesní plochy	33,5	4,6	4	4	ext.
Vodní plochy	1,5	1,2	1,3	1,2	ext.
Zastavěné plochy	2,9	3,5	5,3	5,5	ost.
Ostatní plochy	4,3	6	13,5	13	ost.
Jiné plochy	8,7	10,7	20,1	19,7	ost.
Celkem	191	190,8	190,8	190,9	

int. Intenzivně udržované plochy
ext. Extenzivně udržované plochy
ost. Ostatní plochy

Intenzivně udržované plochy	271,3	328	300,8	301,7
Extenzivně udržované plochy	61,3	28,8	37,9	37,9
Ostatní plochy	15,9	20,2	38,9	38,2

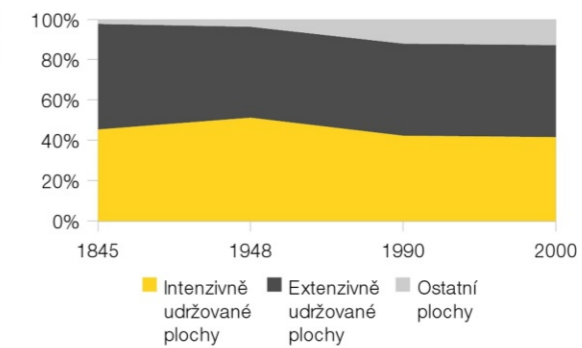


Komárov

Orná půda	180	231,8	181,1	182,4	int.
Trvalé kultury	25,8	25,4	31,7	26,3	int.
Louky	22,8	16,3	15,6	15,6	ext.
Pastviny	45	31,1	10,4	10,3	ext.
Zemědělská půda	273,6	304,6	238,8	234,6	int.
Lesní plochy	483,7	445,1	456,7	457,1	ext.
Vodní plochy	1,1	1,1	4,3	4,3	ext.
Zastavěné plochy	3,6	4,8	7,1	7,1	ost.
Ostatní plochy	8,2	14,9	55,5	59,3	ost.
Jiné plochy	12,9	20,8	66,9	70,7	ost.
Celkem	770,2	770,5	762,4	762,4	

int. Intenzivně udržované plochy
ext. Extenzivně udržované plochy
ost. Ostatní plochy

Intenzivně udržované plochy	479,4	561,8	451,6	443,3
Extenzivně udržované plochy	552,6	493,6	487	487,3
Ostatní plochy	24,7	40,5	129,5	137,1



Číselné údaje jsou zadány v hektarech
zdroj: lucc.ic.cz

PŘÍRODNÍ A KRAJINNÝ RÁZ



PÉČE O KRAJINU



VAZBY S MINULOSTÍ



VIZUÁLNĚ EXPONOVANÉ RUŠIVÉ PRVKY



NECITLIVOST



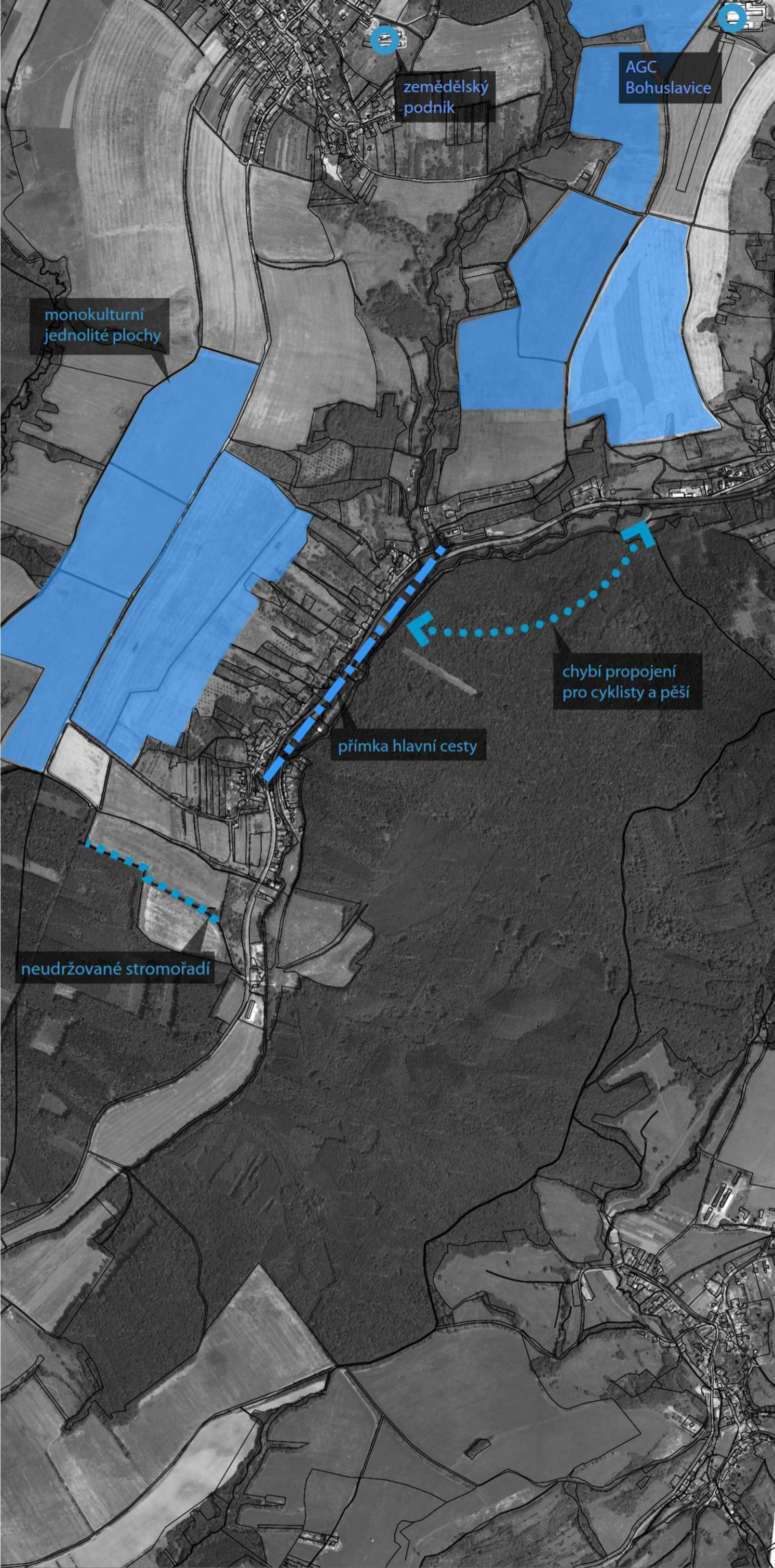
CIZORODÉ PRVKY



PODNĚTY K ŘEŠENÍ

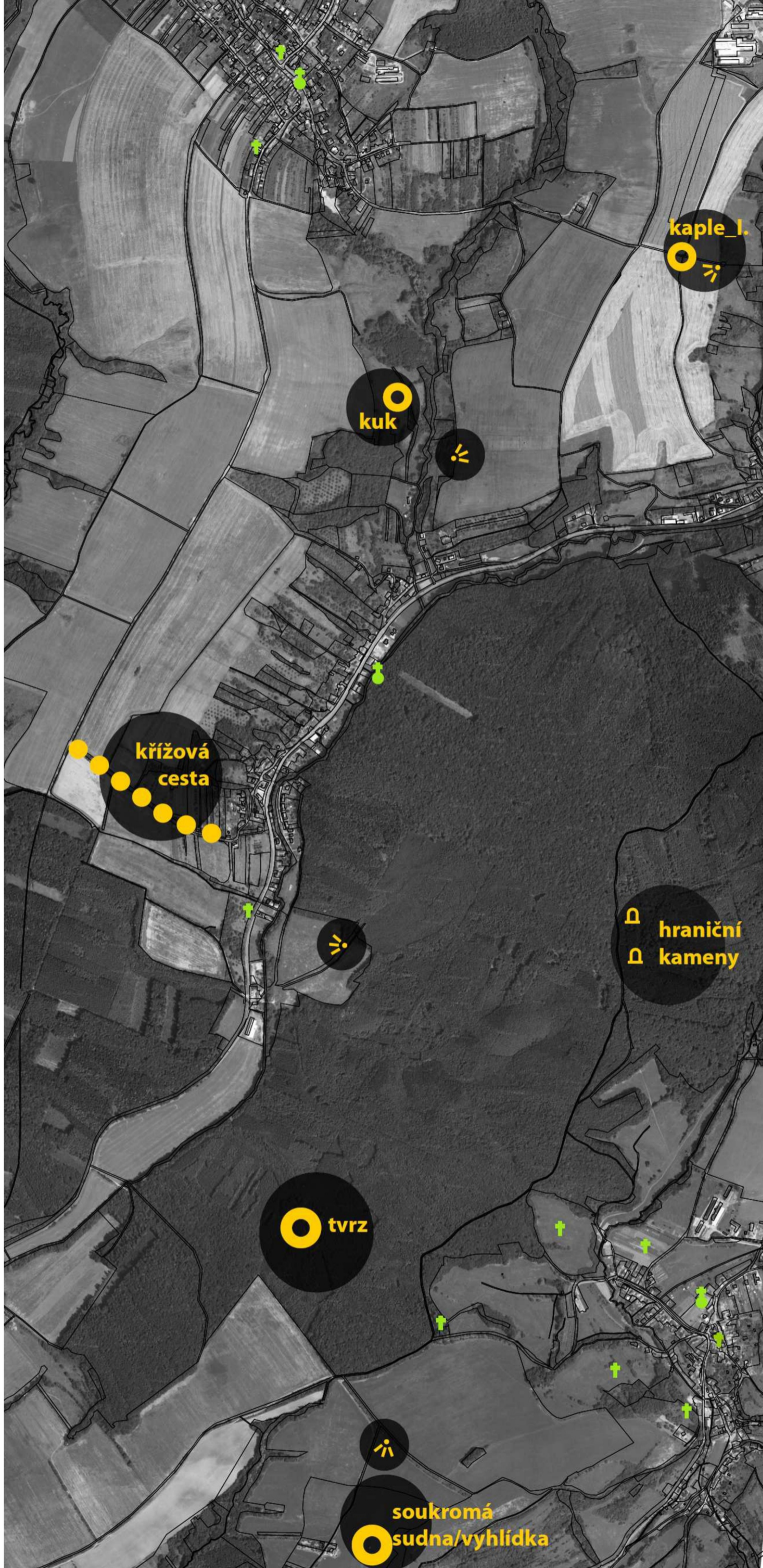
Klady
Samotné okolí obce je součástí malebné kulturní oblasti intenzivně obývané a obdělávané již od středověku.

Negativa
Vnímaní krajiny jako odcizeného utilitárního prostředí. Absence vazby krajina-sídlo.



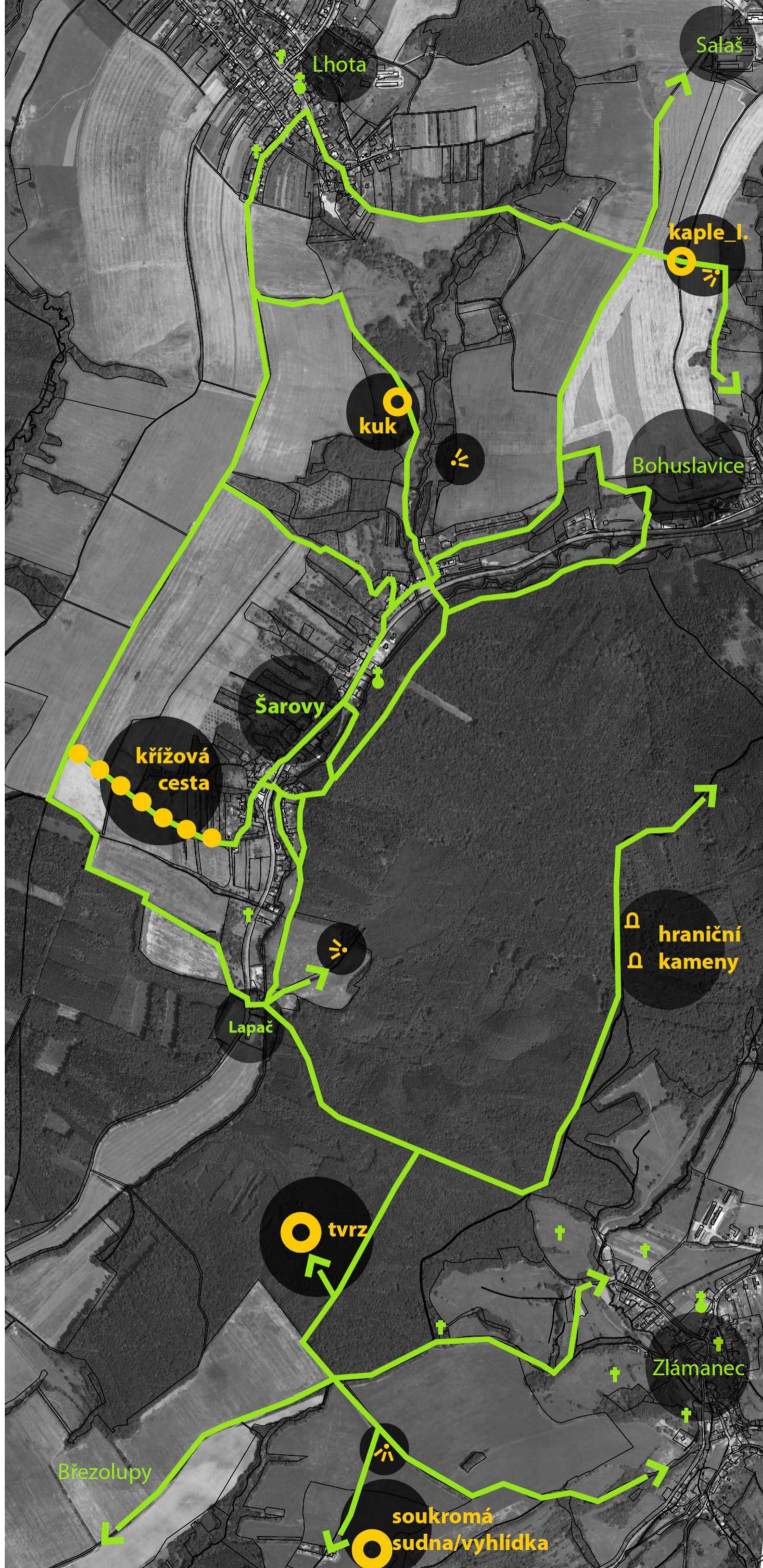
MÍSTA

Vzhledem k prastaré lidské potřebě vymezit se nejen vůči materiálnímu světu, ale i všemu co jej přesahuje vznikaly podél cest, na křižovatkách a jiných významných místech kříže, boží muka, stromořadí, aleje i solitérní stromy. V okolní krajině jsou rozmístěna jednotlivá místa dotýkající se svou podstatou okamžiků z minulosti, okolní krajiny, nebo člověka samotného. Některá z nich jsou podtržena pomníky, sochami, vyhlídkami, dřevinami nebo i obyčejnými posedy. Jiné z nich byly v minulosti ztvárněny, ale průběhem času se z krajiny vytratily. Další místa na své ztvárnění čekají. To co je pro tyto jednotlivé body významné jsou jejich vzájemné vztahy - jak mezi sebou, tak ke krajině a sídlu. Tyto vzájemné vazby mohou mít různou kvalitu a intenzitu, může jít o vzájemnou optickou viditelnost, historické zapojení, nebo příběhovou souvislost.



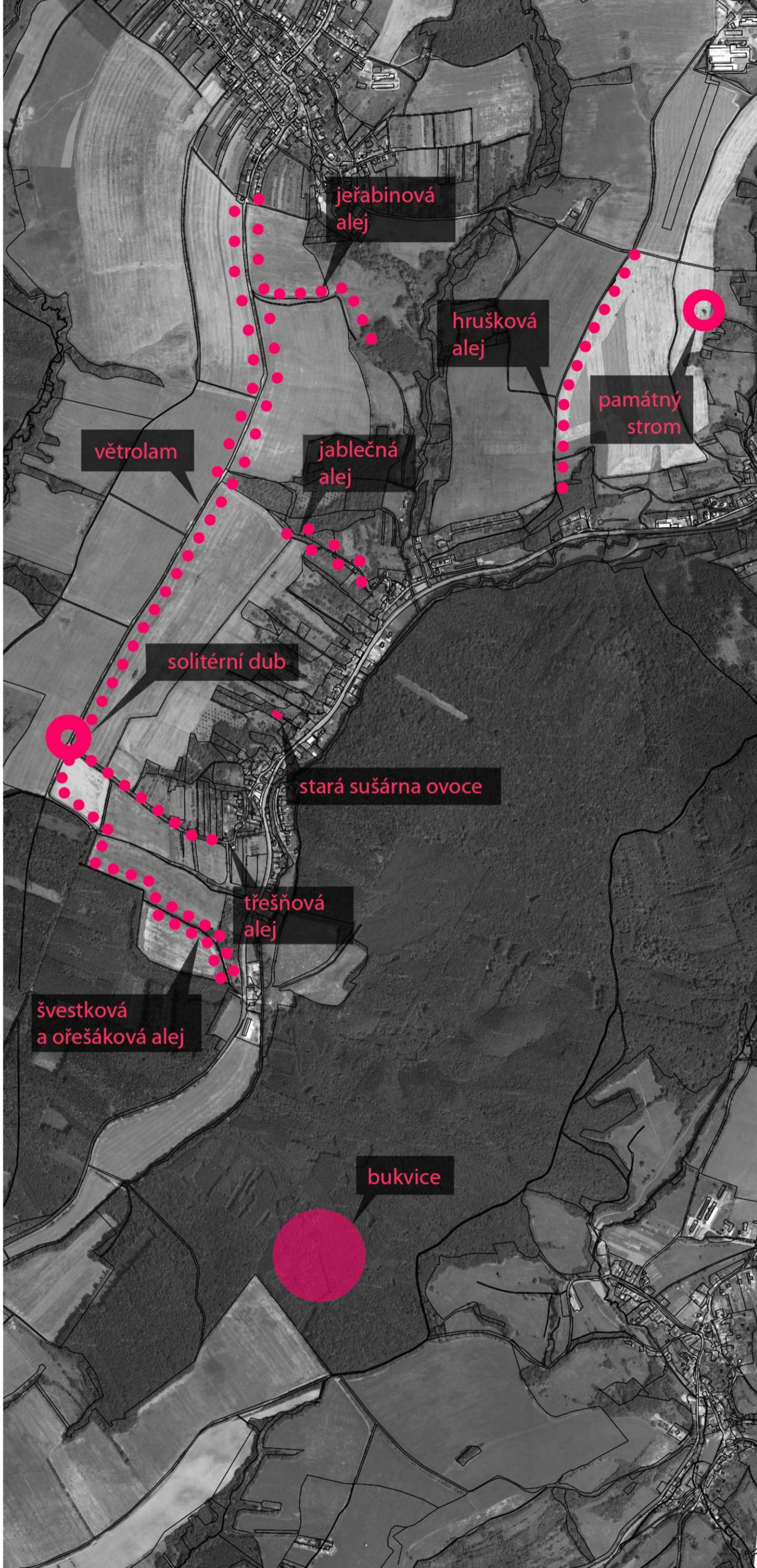
CESTY

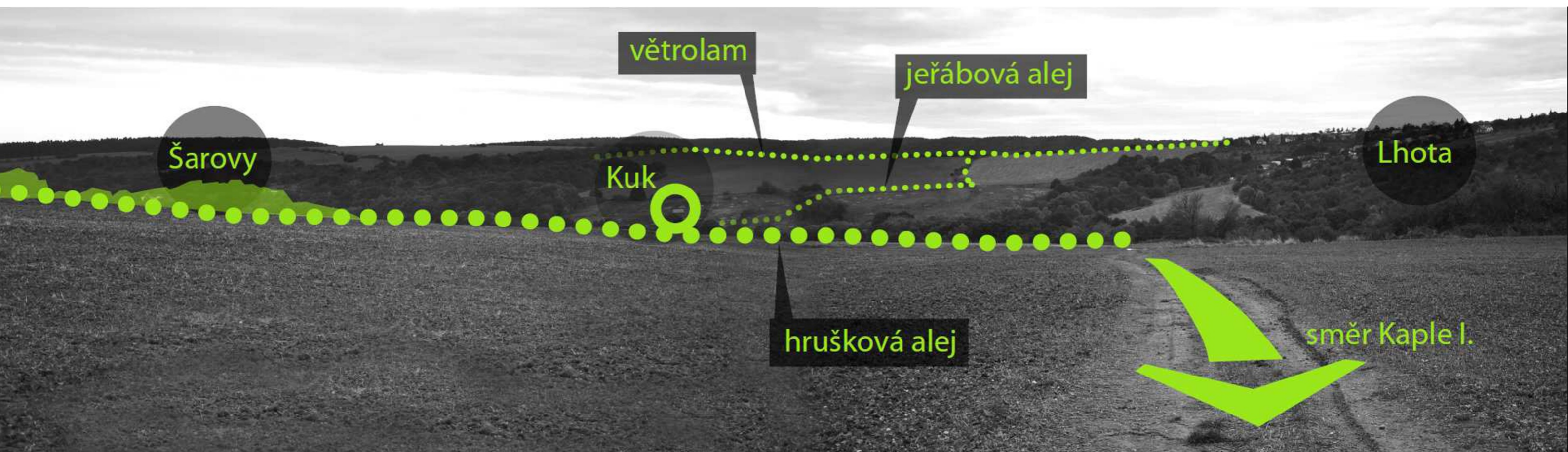
Vztahy mezi jednotlivými místy v krajině nemusí být vždy zprvu zřejmé, právě kvůli svému rozvrstvení. Jejich vzájemné propojení jim dává souvislost a zároveň definuje příběh, vnímaný člověkem během jeho cesty. Tento příběh je dynamickou součástí krajiny a mění se s ní v souvlosti na denní a roční době a s tím souvisejícím počasím. Důsledkem vnímání prostředí a uvědomování si souvislostí je kladný vztah k němu samotnému. Pokud vnímáme vazby v krajině, není možné se k ní chovat lhostejně.



NAVRHOVANÉ ZMĚNY

Zvýraznění vztahů v krajině, jejich propojení.
Zpřístupnění pro trávení volného času.
Vytvoření sítě alejí a stezek ovocných dřevin.
Navázání na ovocnářskou tradici, původní
hospodaření se stromy jako prvky
komponování a dotváření krajiny.







HRUŠŇOVÁ ALEJ K OBCI SALAŠ

